

Требования безопасности при обращении с газовыми баллонами:

- Запрещается хранение баллонов с горючими газами в индивидуальных жилых домах, квартирах и жилых комнатах, а также на кухнях, путях эвакуации, лестничных клетках, в цокольных этажах, в подвальных и чердачных помещениях, на балконах и лоджиях.



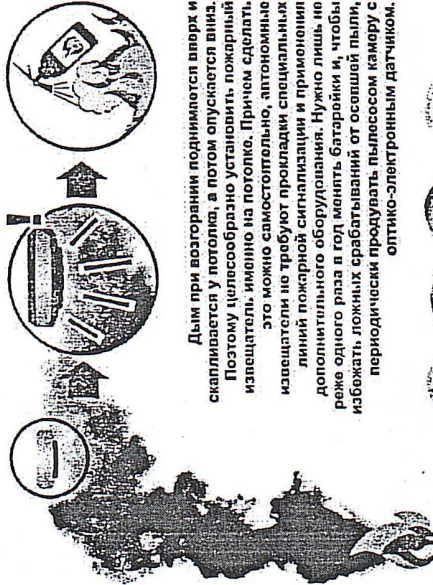
- Газовые баллоны бытовых газовых приборов (в том числе кухонных плит, водогрейных котлов, газовых колонок), за исключением 1 баллона объемом не более 5 литров, подключенного к газовой плите заводского изготовления, располагаются вне зданий в пристройках (шкафах или под кожухами, закрываемыми верхнюю часть баллонов и редуктор) из негорючих материалов у глухого простенка стены на расстоянии не менее 5 метров от входов в здание, цокольные и подвальные этажи.

- Пристройки и шкафы для газовых баллонов должны закрываться на замок и иметь жалюзи для проветривания, а также предупреждающие надписи: «Огнеопасно. Газ».

- У входа в многоквартирные жилые дома, в том числе жилые дома блокированной застройки, а также в помещениях зданий и сооружений, в которых применяются газовые баллоны, размещается предупреждающий знак пожарной безопасности с надписью: «Огнеопасно. Баллоны с газом». При использовании бытовых газовых приборов запрещается: эксплуатация бытовых газовых приборов при утечке газа; присоединение деталей газовой арматуры с помощью искрообразующего инструмента; проверка герметичности соединений с помощью источников открытого огня.

Пожарный извещатель поможет обезопасить дом от пожара!

Один из самых эффективных приборов – автономный пожарный извещатель, реагирующий на дым и подающий громкий сигнал, который способен разбудить даже крепко спящего человека.



Дым при возгорании поднимается вверх и скапливается у потолка, а потом опускается вниз. Поэтому целесообразно установить пожарный извещатель, именно на потолок. Причем сделать это можно самостоятельно, автономные извещатели не требуют прокладки специальных линий пожарной сигнализации и применения дополнительного оборудования. Нужно лишь на ремень одного глаза в год менять батарейки и, чтобы избежать ложных срабатываний от осыпавшей пыли, периодически продувать пылесосом камеру с оптико-электронным датчиком.



Правила эксплуатации пожарных извещателей достаточно просты, а их стоимость несравнимо ниже, чем потери даже от самого небольшого возгорания. Установив такой прибор в своем жилье, вы можете быть уверены, что сохраните не только имущество, но и свою жизнь! Берегите себя и своих близких!

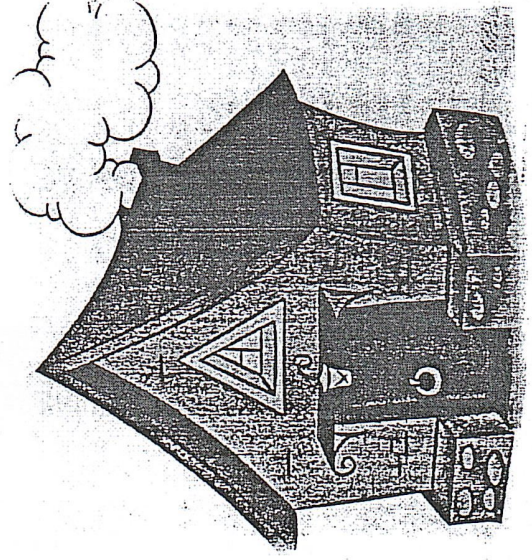
При обнаружении пожара незамедлительно сообщайте в пожарную охрану по телефону «01» или «112»



Отдел надзорной деятельности и профилактической работы по Камиловскому и Кушнаревскому районам
Управление надзорной деятельности и профилактической работы Главного управления МЧС России по Челябинской области



ПРАВИЛА ПОЖАРНОЙ БЕЗОПАСНОСТИ ДЛЯ ЖИТЕЛЕЙ ИНДИВИДУАЛЬНЫХ ДОМОВ



Уважаемые домовладельцы!

По статистике более 70% пожаров происходит в жилом секторе, а именно в индивидуальных домах. Как правило, при таких пожарах сгорают дома, бани, хозяйственные постройки, гибнет домашний скот, но самое непоправимое, это когда на пожарах гибнут люди. Необходимо изменить ситуацию, каждый из нас должен осознавать всю опасность существующей проблемы. Ведь в подавляющем большинстве случаев, виновниками происшедшего являемся мы с вами, а точнее, наши беспечность и беспечность.



Помните! Только строгое соблюдение требований пожарной безопасности может предупредить пожары и сберечь Вашу жизнь и жизнь ваших близких!

Огонь не прощает халатности!

Требования безопасности при обращении с электроприборами:

- запрещается пользоваться розетками, рубильниками, другими электроустановочными изделиями с поврежденными;
- запрещается эксплуатировать электропровода и кабели с видимыми нарушениями изоляции;
- запрещается обертывать электропроводами и светильниками бумажной тканью и другими горючими материалами, а также эксплуатировать светильники со снятыми колпаками (растельниками);



- запрещается пользоваться электроутюгами, электронагревателями, электроочистками и другими электроприборами, не имеющими устройств тепловой защиты, при отсуствии или неисправности терморегуляторов, предохранительных конструкций;
- запрещается применять некалиброванные (самодельные) электротренировочные приборы и использовать неспецифицированные шнуровые защиты электрических цепей;

- запрещается отключать без присмотра включенными в электрическую сеть электроприемные приборы, а также другие бытовые электроприборы, в том числе находящиеся в режиме ожидания, за исключением электроприборов, которые могут и (или) должны

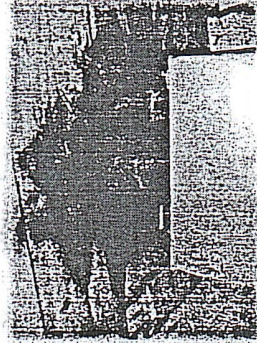
находиться в круглосуточном режиме работы в соответствии с инструкцией завода-изготовителя.

- запрещается размещать (складировать) в электроштоковых (у электроштовов), у электродвигателей и пусковой аппаратуры горючие (в том числе легкоиспаряющиеся) вещества и материалы;
- запрещается при проведении аварийных работ, а также строительно-монтажных и реставрационных работ, а также при включении электроподогрева антропогенного использовать временную электропроводку, включая удлинитель, сетевые фильтры, не предназначенные по своим характеристикам для питания применяемых электроприборов.

Требования безопасности при эксплуатации печного отопления:

Перед началом отопительного сезона собственники жилых домов (домовладельцы) обязаны осуществить проверку и ремонт печей.

Запрещается эксплуатировать печи и другие отопительные приборы без противопожарных разделок (отступок) от горючих конструкций.



предтопочных листов, изготовленных из негорючего материала размером не менее 0,5 x 0,7 метра (на деревянном или другом полу из горючих материалов), а также при наличии прогаров и повреждений в разделках (отступках) и предтопочных листах.

Зола и шлак, вытравившиеся из топок, должны быть залиты водой и удалены и специально отведенное для них место.

Перед началом отопительного сезона, а также в течение отопительного сезона необходимо проводить очистку дымоходов и печей (отопительных приборов) от сажи не реже 1 раза в 3 месяца, а для кухонных плит и других печей непрерывной (долговременной) топкой не реже 1 раза в месяц.

- При эксплуатации печного отопления запрещается:
 - оставлять без присмотра печи, которые топятся, а также поручать надзор за ними детям;
 - раскладывать топливо, другие горючие вещества и материалы на предтопочном листе;
 - применять для розжига печей бензин, керосин, дизельное топливо и другие легковоспламеняющиеся и горючие жидкости;
 - топить углями, коксом и газом печи, не предназначенные для этих видов топлива;
 - производить топку печей во время проведения в помещениях сгорания и других массовых мероприятий;

- использовать вентиляционные и газовые каналы в качестве дымоходов;
- перекрывать печи.

Общие требования безопасности:

- Собственниками индивидуальных жилых домов, в начале отопительного периода обеспечивается наличие в жилых помещениях, где расположены указанные жилые дома, емкости (бочки) с водой или огнетушителя.
- Правообладатели земельных участков (собственники земельных участков, землевладельцы, земледельцы и предприниматели земельных участков), расположенных в границах населенных пунктов, территории содержания или оторочивания общины производить регулярную уборку мусора и покос травы.
- В период со дня схода снежного покрова до установления устойчивой дождевой осени погодой или образования снежного покрова граждане владеющие, пользующиеся (или) распоряжающиеся территорией, прилегающей к лесу, обеспечивают ее очистку от сухой травянистой растительности, пожнивших остатков, валежника, порубочных остатков, мусора и других горючих материалов на полосе шириной не менее 10 метров от леса либо отделиют лес противопожарной минерализованной полосой шириной не менее 0,5 метра или иным противопожарным барьером.
- Запрещается использовать противопожарные расстояния между зданиями, сооружениями и строениями для складирования материалов, оборудования и тары, для стоянки транспорта и строения (установки) зданий и сооружений, для разведения костров и сжигания отходов и тары.
- Выкапывая сухой травянистой растительности на земельных участках населенных пунктов и землях иного специального назначения может производиться в безостановочную погоду при условии, что: участок для выжигания сухой травянистой растительности располагается на расстоянии не ближе 50 метров от ближайшего объекта защиты; территория вокруг участка для выжигания сухой травянистой растительности очищена в радиусе 2,5-30 метров от сухостойных деревьев, валежника, порубочных остатков, других горючих материалов и отделина противопожарной минерализованной полосой шириной не менее 1,4 метра; на территории, включившей участок для выжигания сухой травянистой растительности, не действует особый противопожарный режим; лица, участвующие в выжигании сухой травянистой растительности, обеспечены первичными средствами пожаротушения.
- Не допускается сжигать отходы и тару, разложить костры в местах, находящихся на расстоянии менее 50 метров от объектов защиты.